



TROFEO DI MARCA ROK CUP 2022

REGOLAMENTO TECNICO

1. CLASSI:

- ROK MINI
- ROK JUNIOR
- ROK SENIOR
- ROK EXPERT
- ROK EXPERT PLUS
- ROK SUPER
- ROK SHIFTER

1.1 MINI ROK

Motore: Vortex ROK MINI 60cc conforme alla scheda di identificazione (fiche tecnica) del motore ROK MINI in corso di validità approvata da ACI SPORT.

Carburatore: a vaschetta **DELL'ORTO PHGB 18**, il carburatore deve sempre conservare la propria costruzione di origine, dovrà avere tutte le parti uguali e conformi a quelle descritte nel disegno presente nella scheda di identificazione del motore (fiche tecnica), così che sia possibile la comparazione in ogni momento di tutte le componenti con un carburatore nuovo. **Ogni tipo di lavorazione, raccordatura, lucidatura, aggiunta o asportazione di materiale è vietata.** La ghiera filettata descritta nella scheda di identificazione del motore, avvitata sul carburatore, serve per fissare il silenziatore di aspirazione, la ghiera stessa, non deve in alcun modo interferire all'interno del condotto di ammissione del carburatore omologato.

Le sole componenti del carburatore che potranno essere cambiate sono quelle descritte nella tabella presente nella scheda di identificazione del motore (fiche tecnica).

Frizione: Per la campana della frizione con fori, è obbligatorio l'utilizzo della protezione come da scheda di identificazione del motore (fiche tecnica) fornito dalla VORTEX.

Accensione: Descritta nella scheda di identificazione del motore (fiche tecnica). La candela autorizzata da utilizzare è quella descritta nella scheda di identificazione (fiche tecnica) del motore Mini Rok.

Telaio: marca e modello con **omologazione CIK FIA MINI Gr. 3.**

Tutti i componenti omologati del telaio devono avere l'omologazione CIK FIA in corso di validità (sistema frenante, carrozzerie, protezione ruote posteriori).

Carenatura anteriore: Montaggio come da RDS RT Karting ACI SPORT, art. 4.14.2 art. 4.14.4 comma a-b-c-d-e-f-g

Verifiche Ante Gara: ogni conduttore potrà usare

2 telai stessa **Marca**

2 motori

1.1a DISTRIBUZIONE MOTORI

Per la categoria Rok Mini le prove di Campionato Rok Cup Italia 2022 saranno riservate (a numero chiuso) a un massimo di 34 piloti per ogni prova e si terranno con MOTORI forniti e distribuiti/assegnati per sorteggio dal Promotore.

Tale procedura potrebbe essere applicata anche ad altre prove del Trofeo di marca Rok Cup laddove specificato nel regolamento particolare di gara definendo di volta in volta il numero massimo di piloti ammessi.

Per MOTORE o MOTORI si intende: motore Mini Rok + carburatore + marmitta + silenziatore di aspirazione.

I motori e le parti con esso fornite (motore Mini Rok + carburatore + marmitta + silenziatore di aspirazione) verranno identificati con lo stesso numero seriale e saranno provvisti di sigilli.

Tutti i conduttori dovranno avere batteria, supporto batteria e cablaggio di proprietà.

I MOTORI verranno distribuiti/assegnati ad ogni conduttore previa estrazione a sorte. Il sorteggio si svolgerà prima delle prove libere ufficiali in presenza di tutti i conduttori. I MOTORI dovranno essere utilizzati a partire dalla sessione di prove libere ufficiali.





TROFEO DI MARCA ROK CUP 2022

REGOLAMENTO TECNICO

Al termine di ogni fase di gara nel corso della manifestazione potrebbe essere riproposto ulteriore sorteggio del Kit motore, in tal caso verrà richiesto a ciascun conduttore di lasciare il MOTORE e di partecipare ad un nuovo sorteggio.

Ogni volta che i conduttori riconsegneranno i MOTORI un tecnico Vortex verificherà che non ci siano rotture e/o parti mancanti e che i sigilli siano integri. In caso di rotture e /o parti mancanti i costi relativi verranno addebitati al conduttore che ha appena riconsegnato il MOTORE.

I MOTORI dovranno essere riconsegnati puliti a fine gara.

Il costo del noleggio del MOTORE per ogni prova di Campionato Rok Cup Italia 2022 è

200,00 Euro IVA inclusa per richieste di noleggio ricevute la settimana prima della gara

300,00 Euro IVA inclusa per richieste di noleggio ricevute la settimana della gara

L'iscrizione ad ogni prova deve essere presentata all'Organizzatore entro i termini stabiliti (massimo 34 conduttori per ogni prova), mentre il noleggio del MOTORE sarà gestito dal Promotore stesso, secondo le modalità indicate.

1.2 ROK JUNIOR

Motore: Vortex ROK GP JUNIOR 125cc conforme alla scheda di identificazione (fiche tecnica) del motore ROK GP JUNIOR in corso di validità approvata dalla ACI SPORT.

Carburatore: A vaschetta DELL'ORTO VSHS 30, il carburatore deve sempre conservare la propria costruzione di origine, dovrà avere tutte le parti uguali e conformi a quelle descritte nel disegno presente nella scheda di identificazione del motore (fiche tecnica), così che sia possibile la comparazione in ogni momento di tutte le componenti con un carburatore nuovo. **Ogni tipo di lavorazione, raccordatura, lucidatura, aggiunta o asportazione di materiale è vietata. Le sole componenti del carburatore che potranno essere cambiate sono quelle descritte nella tabella presente nella scheda di identificazione del motore (fiche tecnica).**

Raffreddamento: Utilizzo solo **di un (1)** radiatore: è fatto obbligo di utilizzo del radiatore originale fornito in dotazione con il motore il quale deve comunque rispettare le dimensioni **indicate nella tabella al punto 11.**

Frizione: Per la campana della frizione con fori, è obbligatorio l'utilizzo della protezione come da scheda di identificazione del motore (fiche tecnica) fornita da VORTEX.

Telaio: marca e modello con omologa CIK FIA in corso di validità o con omologa CIK FIA del periodo precedente a quella in corso, obbligo di utilizzo delle carrozzerie e della protezione ruote posteriori RDS RT Karting ACI SPORT art. 4.14 e 4.15.

Carenatura anteriore: Montaggio come da RDS RT Karting ACI SPORT, art.4.14.3 – art.4.14.4 comma a-b-c-d-e-f-g

Verifiche Ante Gara: ogni conduttore potrà usare

2 telai stessa Marca

2 motori





TROFEO DI MARCA ROK CUP 2022

REGOLAMENTO TECNICO

1.3 ROK SENIOR– ROK EXPERT – ROK EXPERT PLUS

Motore: Vortex ROK GP 125cc conforme alla scheda di identificazione (fiche tecnica) del motore ROK GP in corso di validità approvata dall' ACI SPORT.

Carburatore: A vaschetta DELL'ORTO VHS 30, il carburatore deve sempre conservare la propria costruzione di origine, dovrà avere tutte le parti uguali e conformi a quelle descritte nel disegno presente nella scheda di identificazione del motore (fiche tecnica), così che sia possibile la comparazione in ogni momento di tutte le componenti con un carburatore nuovo. **Ogni tipo di lavorazione, raccordatura, lucidatura, aggiunta o asportazione di materiale è vietata. Le sole componenti del carburatore che potranno essere cambiate sono quelle descritte nella tabella presente nella scheda di identificazione (fiche tecnica) del motore.**

Raffreddamento: Utilizzo solo **di un (1)** radiatore: è fatto obbligo di utilizzo del radiatore originale fornito in dotazione con il motore il quale deve comunque rispettare le dimensioni **indicate nella tabella al punto 11.**

Frizione: Per la campana della frizione con fori, è obbligatorio l'utilizzo della protezione come da scheda di identificazione del motore (fiche tecnica) fornita da VORTEX.

Telaio: marca e modello con omologa CIK FIA in corso di validità o con omologa CIK FIA del periodo precedente a quella in corso, obbligo di utilizzo delle carrozzerie e della protezione ruote posteriori RDS RT Karting ACI SPORT art. 4.14 e 4.15.

Carenatura anteriore: Montaggio come da RDS RT Karting ACI SPORT, art.4.14.3 – art.4.14.4 comma a-b-c-d-e-f-g

Verifiche Ante Gara: ogni conduttore potrà usare

2 telai stessa **Marca**

2 motori

1.4 ROK SUPER

Motore: Vortex ROK DVS 125cc conforme alla scheda di identificazione (fiche tecnica) del motore ROK DVS in corso di validità approvata dall' ACI SPORT.

Carburatore: IBEA DVS marcato Rok DVS, il carburatore deve sempre conservare la propria costruzione di origine, dovrà avere tutte le parti uguali e conformi a quelle descritte nel disegno presente nella scheda di identificazione del motore (fiche tecnica), così che sia possibile la comparazione in ogni momento di tutte le componenti con un carburatore nuovo. **Ogni tipo di lavorazione, raccordatura, lucidatura, aggiunta o asportazione di materiale è vietata.**

Raffreddamento: Utilizzo solo **di un (1)** radiatore, il quale deve rispettare le dimensioni indicate nella tabella Allegato A.

Telaio: marca e modello con omologa CIK FIA in corso di validità o con omologa CIK FIA del periodo precedente a quella in corso, obbligo di utilizzo delle carrozzerie e della protezione ruote posteriori RDS RT Karting ACI SPORT art. 4.14 e 4.15.

Carenatura anteriore: Montaggio come da RDS RT Karting ACI SPORT, art.4.14.3 – art.4.14.4 comma a-b-c-d-e-f-g

Verifiche Ante Gara: ogni conduttore potrà usare

2 telai stessa **Marca**

2 motori





TROFEO DI MARCA ROK CUP 2022

REGOLAMENTO TECNICO

1.5 ROK SHIFTER

Motore: Vortex ROK SHIFTER 125cc conforme alla scheda di identificazione (fiche tecnica) del motore ROK SHIFTER in corso di validità approvata dall' ACI.SPORT.

Carburatore: A vaschetta DELL'ORTO VHSH 30, il carburatore deve sempre conservare la propria costruzione di origine, dovrà avere tutte le parti uguali e conformi a quelle descritte nel disegno presente nella scheda di identificazione del motore (fiche tecnica), così che sia possibile la comparazione in ogni momento di tutte le componenti con un carburatore nuovo. **Ogni tipo di lavorazione, raccordatura, lucidatura, aggiunta o asportazione di materiale è vietata.**

Raffreddamento: Utilizzo solo di un (1) radiatore, il quale deve rispettare le dimensioni indicate nella tabella Allegato A.

Telaio: marca e modello con omologa CIK FIA in corso di validità o con omologa CIK FIA del periodo precedente a quella in corso, obbligo di utilizzo delle carrozzerie e della protezione ruote posteriori RDS RT Karting ACI SPORT art. 4.14 e 4.15.

Carenatura anteriore: Montaggio come da RDS RT Karting ACI SPORT, art.4.14.3 – art.4.14.4 comma a-b-c-d-e-f-g

Verifiche Ante Gara: ogni conduttore potrà usare

2 telai stessa Marca

2 motori

2. PNEUMATICI

2.1 Per la categoria **Rok Mini** gli pneumatici ammessi sono i seguenti:

- Pneumatici SLICK: LeVanto KRT 10x4.00-5/11x5.00-5
- Pneumatici RAIN: LeVanto MRT WET 10x4.00-5''/11x5.00-5''

2.2 Per la categoria **Rok Junior, Rok Senior, Rok Expert, Rok Expert Plus, Rok Super e Rok Shifter** gli pneumatici ammessi sono i seguenti:

- Pneumatici SLICK: LeVanto KRT 10x4.50-5/11x7.10-5
- Pneumatici RAIN: Bridgestone YNP 4,5/10,0 - 5 + 6,0/11,0 – 5

Il Regolamento Particolare di Gara di ogni singola prova di TROFEO di MARCA ROK CUP può prevedere disposizioni diverse relativamente ai modelli di pneumatici da utilizzare.

In riferimento alle tolleranze dimensionali degli pneumatici si precisa che la tolleranza sulla circonferenza è di ±20mm misurata con gomma montata sul cerchio a pressione di utilizzo (1 bar)

Tale misurazione verrà effettuata dal commissario tecnico delegato per la gara.

2.3 PARCO CHIUSO PNEUMATICI

Per tutte le categorie del Trofeo di Marca Rok Cup, per ogni singola gara sarà ammesso l'utilizzo di un (1) solo set di pneumatici slick nuovi (2 pneumatici slick anteriori + 2 pneumatici slick posteriori). A discrezione del concorrente è ammesso l'utilizzo di 1 pneumatico slick opzionale (1 pneumatico slick anteriore o 1 pneumatico slick posteriore).

Il set completo e lo pneumatico opzionale saranno distribuiti in parco chiuso, in cambio di un VOUCHER acquistabile in pista presso il punto vendita Rok

Per ogni singola gara sarà ammesso l'utilizzo di minimo 1 set di pneumatici RAIN massimo 2 set.

(1 set = 2 pneumatici rain anteriori + 2 pneumatici rain posteriori), nuovi o usati a discrezione del concorrente, **disposizione da riportare nel Regolamento Particolare delle gare, sotto pena di nullità.**

La quantità di pneumatici, la marca e il modello di pneumatici e la gestione di pneumatici possono differire per alcune prove di TROFEO di MARCA ROK CUP specificandolo nel Regolamento Particolare di gara.

Il Regolamento Particolare di Gara di ogni singola prova, potrà anche prevedere, laddove specificato, la distribuzione e gestione pneumatici slick e rain come descritto nel: RDS ACI SPORT 2022 REG.TECNICO KARTING, art. 4.16/4.16.1/4.16.2/4.16.3





TROFEO DI MARCA ROK CUP 2022

REGOLAMENTO TECNICO

Il Regolamento Particolare di Gara di ogni singola prova, potrà anche prevedere, laddove specificato, la distribuzione e gestione pneumatici slick e rain come descritto nel: RDS ACI SPORT 2022 REG.TECNICO KARTING, art. 4.16/4.16.1/4.16.2/4.16.3

3. BENZINA E OLIO PER MISCELA

Per tutte le categorie del Trofeo di Marca Rok Cup l'olio per la miscela da utilizzare obbligatoriamente è ENI KART 2T.

Per i controlli, si veda Art. 4.19 RDS ACI SPORT e Regolamento Tecnico Karting.

4. LUBRIFICANTE

Camere ingranaggi contralberi e camera cambio devono obbligatoriamente contenere olio lubrificante.

5. MASSA MINIMA COMPLESSIVA PER CATEGORIA

La massa minima complessiva del kart + pilota in condizioni di gara, per ciascuna categoria è il seguente:

ROK MINI	110kg
ROK JUNIOR	145kg
ROK SENIOR	160kg
ROK EXPERT	170kg
ROK EXPERT PLUS	170kg
ROK SUPER	155kg
ROK SHIFTER	180kg

6. VERIFICHE TECNICHE

In fase di verifica si terrà conto di quanto riportato nel presente Regolamento Tecnico, delle schede di identificazione (fiche tecniche) dei motori approvate da ACI SPORT depositate insieme a questo regolamento debitamente approvate e firmate e del RDS ACI SPORT Regolamento Tecnico di Settore Karting. **Le tolleranze descritte nelle schede di identificazione sono tolleranze di costruzione.** Inoltre, il Commissario Tecnico Delegato ACI SPORT, previa richiesta di autorizzazione ai Commissari Sportivi, potrà in ogni momento fare riferimento a confronti comparativi per valutare la conformità di eventuali parti, con particolari forniti dal promotore stesso.

E' prevista inoltre la possibilità da parte dei commissari tecnici, previa richiesta di autorizzazione ai Commissari Sportivi, di sostituire qualsiasi parte del motore con un ricambio originale fornito dal promotore stesso.

6.1 MARCHIATURA

Ogni parte dei seguenti motori ROK MINI, ROK GP, ROK GP JUNIOR, ROK DVS, ROK SHIFTER possiede una marchiatura che permette il riconoscimento e assicura l'originalità e la conformità della parte stessa in sede di verifica.

I loghi utilizzati per la marchiatura delle singole parti sono quelli riportati in seguito:



6.2 GUARNIZIONI DI SCARICO E DI ASPIRAZIONE

La tenuta delle guarnizioni di scarico e di aspirazione non deve essere in alcun modo ridotta, limitata o impedita.

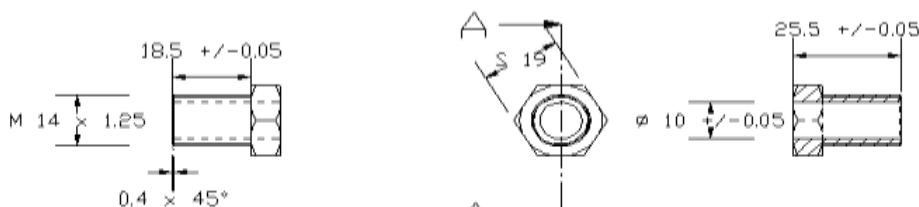
7. PROCEDURA PER IL CONTROLLO DEL VOLUME DELLA CAMERA DI COMBUSTIONE

1. Smontare il motore dal telaio;
2. Attendere che il motore sia a temperatura ambiente (obbligo per l'organizzatore di fornire appositi ventilatori di raffreddamento);
3. Smontare la testata per verificare la sporgenza della candela all'interno della cupola della camera di combustione;
4. Smontare la candela (verificare la quota di 18,5 mm.);
5. Avvitare l'inserto al posto della candela (l'inserto stretto sulla testata non dovrà oltrepassare la parte superiore della camera di combustione. Esso dovrà essere fissato sulla testata nell' identico modo della candela di 18,5 mm.);
6. Rendere stagna con l'aiuto di grasso la parte superiore del pistone e la periferica del cilindro
7. Mettere il pistone al punto morto superiore e bloccare l'albero motore;
8. Asciugare accuratamente l'eccedenza di grasso;
9. Assicurarsi che il motore sia in piano;
10. Rimontare la testata e stringerla alla coppia di serraggio fissata dal costruttore;
11. Con una buretta di laboratorio con scala graduata (meccanica di grado A o elettronica) riempire la camera di combustione con **OLIO tipo: "CASTROL ATF DEXRON" VI (6) di colore ROSSO**, fino a quando il liquido rasenta il bordo superiore dell'inserto;
12. Il volume allora misurato deve essere quello stabilito dal RDS e descritto nella tabella seguente, della classe interessata.

Tabella del valore minimo del volume camera di combustione, delle classi qui di seguito descritte

Classe	Volume della camera di combustione	
MINI ROK	4,8cm ³ . + inserto 2 cm ³	6,8cm³ Min.
JUNIOR ROK – ROK GP Junior	7,5cm ³ + inserto 2 cm ³	9,5cm³ Min.
SENIOR ROK - ROK GP	7,5cm ³ + inserto 2 cm ³	9,5cm³ Min.
SUPER ROK – ROK DVS	9 cm ³ + inserto 2 cm ³	11cm³ Min.
SHIFTER ROK	11 cm ³ + inserto 2 cm ³	13cm³ Min.

Dimensioni Inserto



$$\text{Volume Inserto} = \pi \times 1 \times 2.55 / 4 = 2 \text{ cm}^3/\text{cc}$$



TROFEO DI MARCA ROK CUP 2022

REGOLAMENTO TECNICO

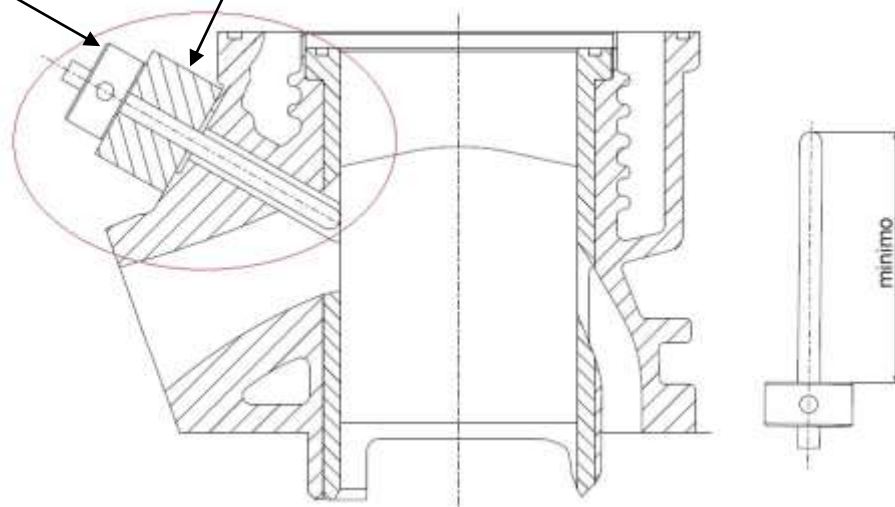
7.1 PROCEDURA PER IL CONTROLLO DELLA DISTANZA MINIMA TRA PIANO APPOGGIO ALLOGGIO VALVOLA E PISTONE

1. Smontare il motore dal telaio.
2. Attendere che il motore sia a temperatura ambiente (obbligo per l'organizzatore di fornire appositi ventilatori di raffreddamento).
3. Smontare il gruppo valvola.
4. Montare in sostituzione del gruppo valvola la dima numero 0428730040 fornita da Vortex.
5. Fare scorrere la dima 8010 appoggiandosi, senza esercitare pressione, al pistone.
6. Bloccare l'asta di misurazione serrando il grano posto sul supporto asta.
7. Estrarre la dima 8010 e procedere alla misurazione con altimetro.
8. La distanza minima misurata deve essere quella stabilita e descritta nella tabella seguente della classe interessata.

Classe	Distanza min. tra piano appoggio alloggio valvola e pistone
ROK JUNIOR - ROK SENIOR ROK EXPERT - ROK EXPERT PLUS	57.22mm
ROK SUPER	57.02mm

DIMA num. 8010 FORNITA DA VORTEX
OEM CONTROL GAUGE no. 8010

DIMA num. 0428730040 FORNITA DA VORTEX
OEM CONTROL GAUGE no. 0428730040





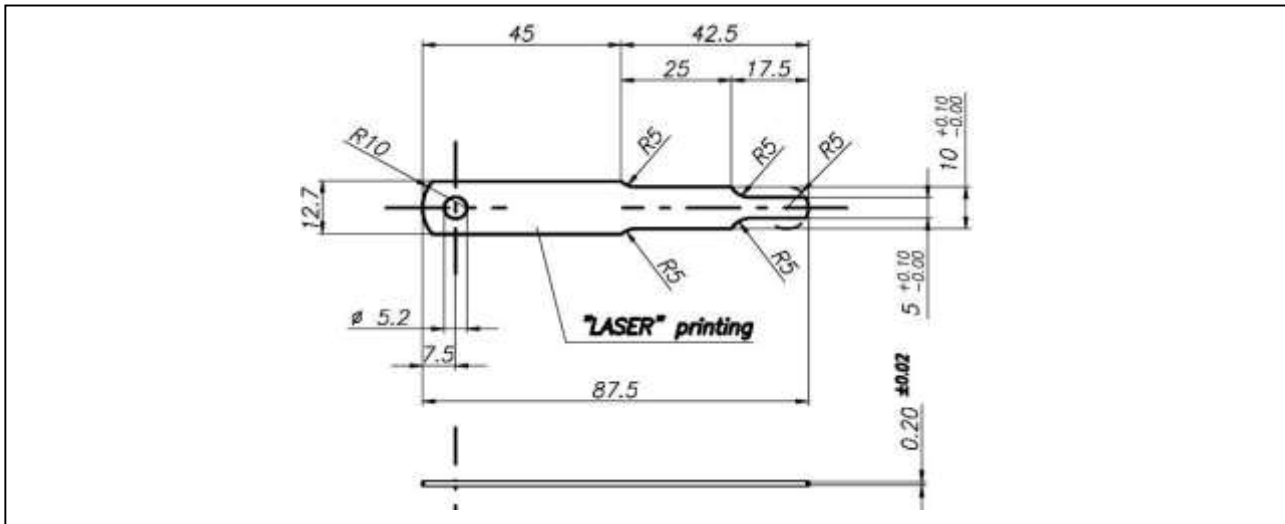
TROFEO DI MARCA ROK CUP 2022

REGOLAMENTO TECNICO

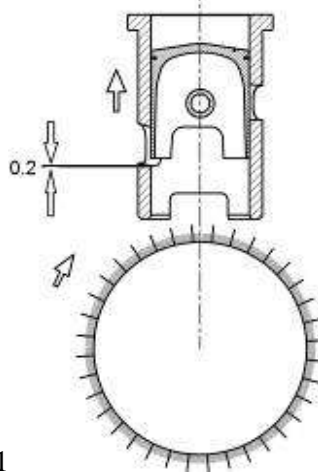
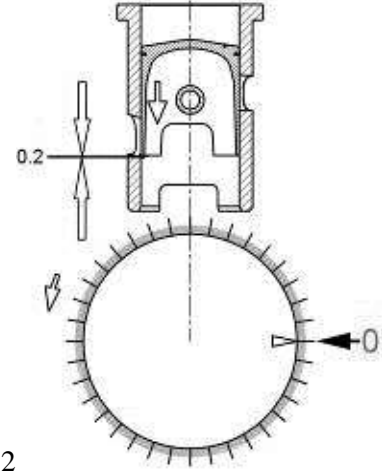
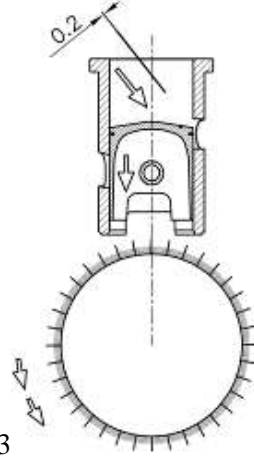
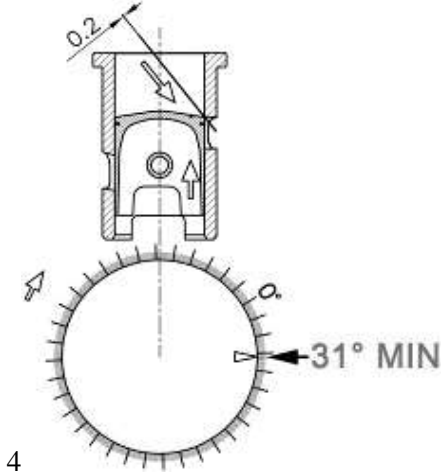
8. STRUMENTO DI MISURA DELLA DISTRIBUZIONE DEL MOTORE

Per tutte le categorie Rok dove è previsto il controllo, l'angolo di scarico, aspirazione, travasi e il salto, deve essere misurato con uno spessore da 0.20 mm, avente larghezza 5 mm (come da disegno).

La lettura viene eseguita utilizzando un display digitale con dispositivo di misurazione encoder, oppure con disco graduato di diametro minimo di 200 mm



8.1 CONTROLLO SALTO ASPIRAZIONE MOTORE ROK MINI

 <p style="text-align: center;">1</p>	 <p style="text-align: center;">2</p>
<p>RUOTARE IN SENSO ORARIO PER ALZARE IL PISTONE E PERMETTERE L'INSERIMENTO DELLO SPESSIMETRO CONTRO LO SPIGOLO INFERIORE DELL'ASPIRAZIONE</p> <p><i>TURN CLOCKWISE AND LIFT THE PISTON TO ALLOW THE INSERTION OF THE FEELER GAUGE AGAINST THE LOWER EXHAUST EDGE</i></p>	<p>RUOTARE IN SENSO ANTIORARIO PER ABBASSARE IL PISTONE FINO AD INCONTRARE LO SPESSIMETRO APPOGGIATO ALLO SPIGOLO DELL'ASPIRAZIONE IN QUESTA FASE SETTARE LA POSIZIONE DI 0°</p> <p><i>TURN COUNTERCLOCKWISE AND LOWER THE PISTON UNTIL IT MEETS THE GAUGE RESTING AT THE EXHAUST EDGE, AT THIS STAGE SET THE SCALE ON THE POSITION OF 0 DEGREES</i></p>
 <p style="text-align: center;">3</p>	 <p style="text-align: center;">4</p>
<p>LIBERARE LO SPESSIMETRO QUINDI RUOTANDO IN SENSO ANTIORARIO ABBASSARE IL PISTONE PER PERMETTERE L'INSERIMENTO DELLO SPESSIMETRO SOTTO LO SPIGOLO SUPERIORE DELLO SCARICO</p> <p><i>RELEASE THE FEELER GAUGE AND TURNING COUNTERCLOCKWISE LOWER THE PISTON TO ALLOW THE INSERTION OF THE FEELER UNDER THE UPPER EDGE OF THE EXHAUST</i></p>	<p>RUOTANDO IN SENSO CONTRARIO ALZARE IL PISTONE FINO AD INCONTRARE LO SPESSIMETRO APPOGGIATO ALLO SPIGOLO DELLO SCARICO E CONTROLLARE CHE L'ANGOLO DI SPOSTAMENTO NON SIA INFERIORE A 31°</p> <p><i>TURN CLOCKWISE TO LIFT THE PISTON UNTIL IT MEETS THE FEELER GAUGE RESTING AT THE EXHAUST EDGE. AT THIS STAGE CHECK THAT THE EDGE OF DISPLACEMENTS OF THE VERNIER MATCH NOT LESS THAN 31 DEGREES</i> the edge of displacements of the vernier match not less than 31 degrees</p>



TROFEO DI MARCA ROK CUP 2022

REGOLAMENTO TECNICO

8.2 MISURA DEL PARAMETRO DI SQUISH

La misura dello SQUISH va effettuata con filo di stagno di diametro 1,5mm lato spinotto.

8.3 CONSULENTE CONTROLLO TECNICO e VERIFICHE TECNICHE

Il Promotore OTK Kart Group srl ha il diritto di incaricare un proprio tecnico specializzato come consulente di supporto ai Commissari Tecnici durante i controlli tecnici del solo motore.

Il controllo del telaio e di altri particolari è demandato ai soli Ufficiali di Gara designati da ACI SPORT per la manifestazione.

Le procedure di verifica tecnica del motore e/o di ogni altro particolare va eseguita solo da Ufficiali di Gara designati da ACI SPORT per la manifestazione, nel rispetto di quanto indicato nel RDS Karting 2022; per eventuali reclami e / o appelli ci si rifà a quanto indicato al riguardo dal RNS ACI SPORT 2022.

Inoltre il Collegio dei CC SS può richiedere una verifica più approfondita dei particolari presso la sede del Costruttore. La richiesta deve essere presentata dal Commissario Tecnico Delegato ai CC SS motivando e descrivendo la richiesta.

Sarà cura del Promotore o dell'Organizzatore, il recapito del/dei particolare/i accuratamente sigillati ed accompagnati dal documento dei CC SS e CC TT, presso il Costruttore del particolare.

I particolari saranno controllati presso la sede del Costruttore, alla presenza del Concorrente e del Commissario Tecnico Delegato.

Su detti particolari potranno essere eseguiti/e test/prove distruttivi/e.

I particolari resi inutilizzabili saranno sostituiti a cura del promotore OTK Kart Group srl nel solo caso di comprovata conformità.

I particolari resi inutilizzabili e sostituiti dal promotore OTK Kart Group srl non saranno riconsegnati al concorrente

Il Commissario Tecnico Delegato trasmetterà l'esito della verifica successivamente al Presidente del Collegio dei CC.SS.

Le spese logistiche sono intese a carico del Promoter OTK Kart Group srl se il particolare è in regola, viceversa al concorrente interessato.

9. FRIZIONE

Per le classi **ROK Junior – ROK Senior – ROK Expert – ROK Expert Plus** sono ammessi i seguenti controlli della frizione:

- da fermo in pregriglia e a fine gara, al fine di verificare il primo avanzamento della frizione a 4000rpm (dopo le operazioni del controllo della massa complessiva); la frizione deve essere in presa diretta al 100% al minimo dei 5000 rpm in tutte le condizioni.

- tramite il sistema di acquisizione dati UNILog** fornito dal Promotore, al fine di verificare la presa diretta della frizione in tutte le condizioni.

Per la Classe **Rok Mini**, sono ammessi i seguenti controlli della frizione:

- da fermo in pregriglia e a fine gara, al fine di verificare il primo avanzamento della frizione a 3500rpm (dopo le operazioni del controllo della massa complessiva); la frizione deve essere in presa diretta al 100% al minimo dei 4500 rpm in tutte le condizioni.

- tramite il sistema di acquisizione dati UNILog** fornito dal Promotore, al fine di verificare la presa diretta della frizione in tutte le condizioni.

****E' responsabilità del concorrente stesso, qualsiasi manomissione o danneggiamento del dispositivo UNILog consegnato per la manifestazione.**





TROFEO DI MARCA ROK CUP 2022

REGOLAMENTO TECNICO

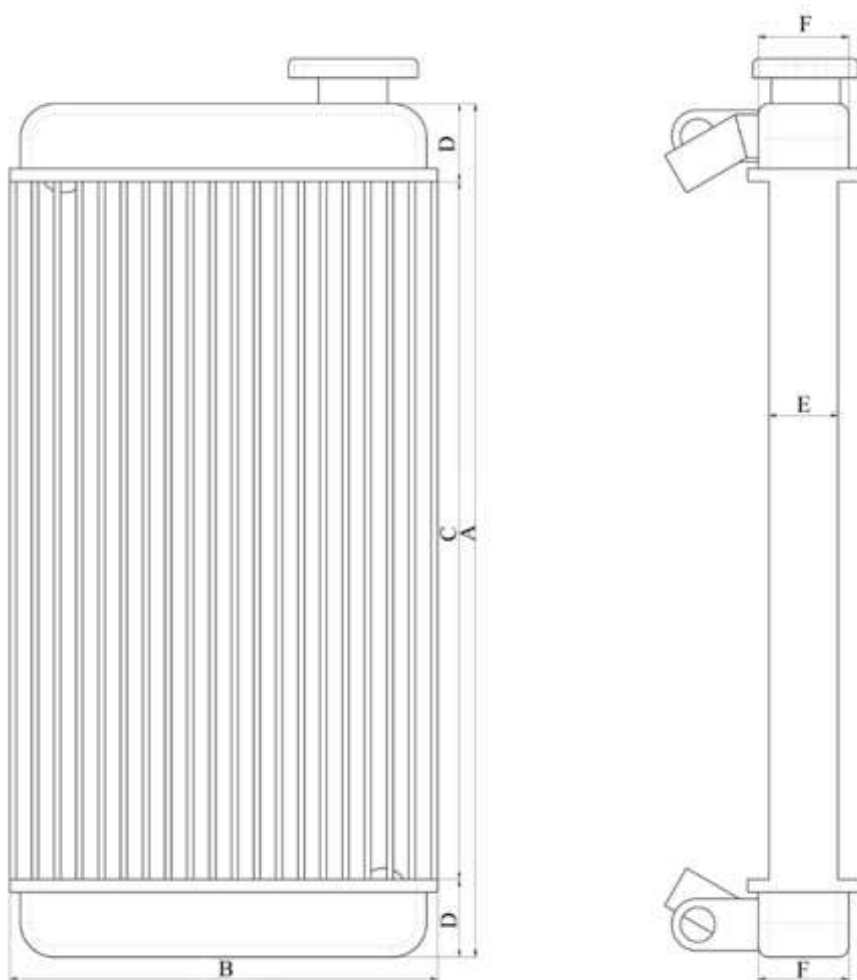
10. ABBIGLIAMENTO TECNICO

Per tutte le categorie del Trofeo di Marca Rok Cup, l'abbigliamento tecnico **tuta e casco** dovranno rispettare le omologazioni e le disposizioni in materia di sicurezza disposte dall' ACI SPORT e dalla CIK-FIA.

Per tutto quanto non specificato nel Regolamento Tecnico del Trofeo di Marca Rok Cup, si fa riferimento al RDS RNS ACI SPORT 2022, Regolamento Tecnico di Settore Karting e Regolamento CIK FIA 2022 e sue norme.

11. RAFFREDDAMENTO

Dimensioni e caratteristiche dei radiatori da utilizzare nelle varie classi ROK



	A	B	C	D	E	F
ROK JUNIOR – ROK GP	480 ±10	196 ±3	394 ±7.5	43 ±2.5	31 ±2	44 ±2
ROK DVS – ROK SHIFTER	465 max	265 max	395 max	40 max	45 max	60 max





TROFEO DI MARCA ROK CUP 2022

REGOLAMENTO TECNICO

11.1 Radiatore ROK Junior – ROK Senior – ROK Expert – ROK Expert Plus

Solo ed unico radiatore consentito per le categorie ROK Junior – ROK Senior – ROK Expert – ROK Expert Plus



Annulla e sostituisce tutti i precedenti. **Pagine 1-12**



**INTEGRAZIONE ART. 3
REGOLAMENTO TECNICO TROFEO DI MARCA ROK CUP 2022**

26/01/2022

3. BENZINA E OLIO PER MISCELA

Per tutte le categorie del Trofeo di Marca Rok Cup l'olio per la miscela da utilizzare obbligatoriamente è ENI KART 2T Racing Oil.

Per i controlli, si veda Art. 4.19 RDS ACI SPORT e Regolamento Tecnico Karting.

In occasione del Rok Cup Winter Trophy e della Rok Cup Superfinal per tutte le categorie Rok (Mini Rok, Junior Rok, Senior Rok, Super Rok, Shifter Rok, Expert Rok, Expert Rok Plus) **verrà utilizzato il carburante PANTA distribuito direttamente in pista.**

OTK KART GROUP SRL



Pagine 1-1

